



MegaCore2

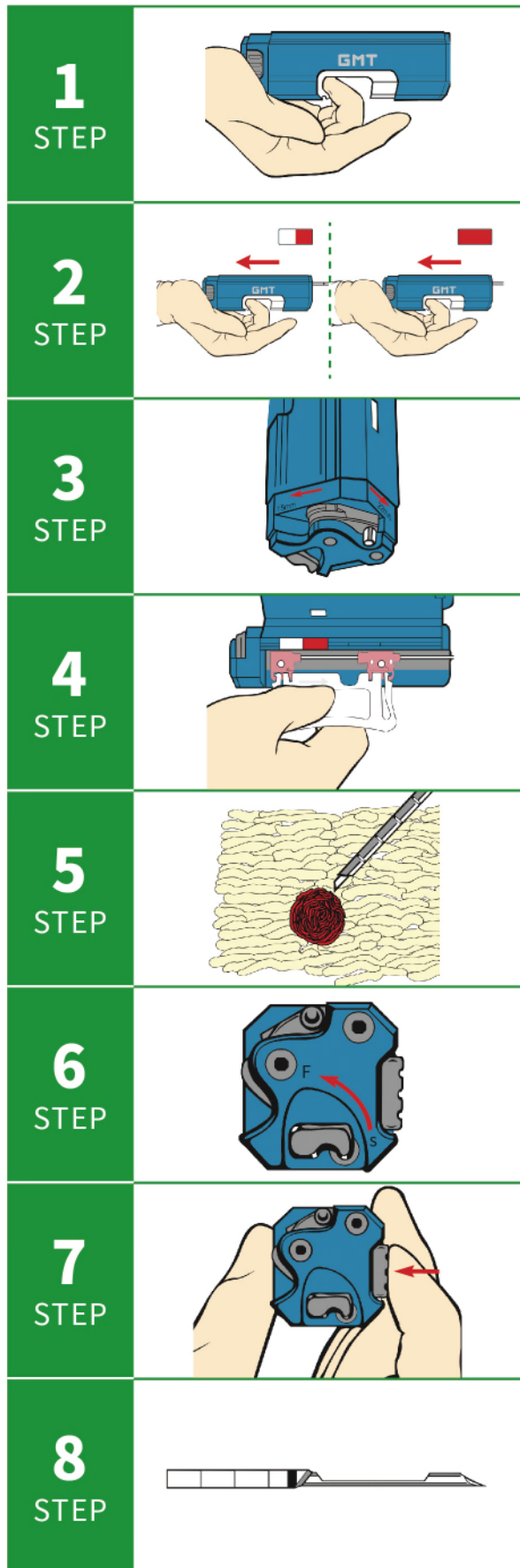
复用型穿刺活检枪及一次性活检针

产品特点

- 国产复用型穿刺活检枪, 品质优越
- 配合一次性活检针使用, 避免交叉感染
- 弹射功率大, 极速切割, 取样完整饱满
- 取样长度12&19mm可选, 满足不同取样需求

主要临床应用部位: 肝脏、肾脏、乳腺、前列腺、肺脏等

■ 操作方法



① 持枪

枪体平放于手掌,手指置于上弦键

② 上弦

将白色的上弦键向后拉动两次,使活检枪处于待击发状态,状态显示由白色转为全红色

③ 选择穿刺深度

顺或逆时针拨动枪体尾端左上方的旋钮,选择穿刺深度15&22mm,对应取样长度12&19mm

④ 安装活检针

打开枪盖,选取适合规格一次性活检针安装于枪体卡槽内,取下固定手柄,完全扣好枪盖

⑤ 穿刺

在影像引导下,直接穿刺或通过同轴定位针穿刺,使针尖到达取样组织边缘

⑥ 打开保险

将枪体末端下方的保险杆从水平位的“S”(锁定状态)逆时针拨动到垂直位的“F”(可击发状态)

⑦ 击发

压下枪体尾端侧面的击发键,击发活检枪

⑧ 获取样本

向后拉动上弦键一次,获取组织条样本

■ MegaCore2 复用型穿刺活检枪

1. 穿刺深度调节旋钮, 可选15&22mm
对应取样长度12&19mm
满足不同取样需求

2. 上弦状态可视窗口
便于观察操作状态

3. 活检针针体刻度标识
便于掌握穿刺深度



4. 击发保险装置
上弦后自动锁定状态, 避免误击发

5. 扳机式上弦键
使用轻巧舒适, 可实现单手操作

■ 注意事项

清 洗

请使用中性洗涤剂溶于温水调配清洁液清洗, 清洗后用清水再次充分清洗, 待枪体内外彻底干燥后, 擦拭医用润滑油润滑(一次性活检针安装滑块请勿润滑)

禁止使用含戊二醛、浓双氯苯双胍己烷葡萄糖酸盐的杀菌溶液或其它含乙醇的试剂清洗

灭 菌

请使用压力蒸汽灭菌法或环氧乙烷灭菌法灭菌

禁止使用射线照射灭菌法灭菌

* 本手册内容仅供内部教学使用, 最终解释权归德迈特医疗所有

■ 订货信息 (国产复用型穿刺活检枪)

订货编号	注册证名称及型号
B-T271522	活检枪 (MegaCore2)

■ 订货信息 (国产一次性活检针)

规格 (单位:G)	活检针规格	针管长度
14G ■	B-T101413	130mm
	B-T101416	160mm
16G □	B-T101613	130mm
	B-T101616	160mm
	B-T101620	200mm
18G ■	B-T101813	130mm
	B-T101816	160mm
	B-T101820	200mm
注册证名称及型号	一次性穿刺活检针 (BN-MCR-1/MC-MGN)	

○ 订货信息 (进口一次性活检针)

规格 (单位:G)	活检针型号	针管长度
14G ■	MC1413	130mm
	MC1416	160mm
16G □	MC1613	130mm
	MC1616	160mm
	MC1620	200mm
18G ■	MC1813	130mm
	MC1816	160mm
	MC1820	200mm
注册证名称及型号	穿刺活检针 (MC xx/yy)	

